

Hotel Les Trois Rois 4051 Basel (BS)

Bauherr *Maître de l'ouvrage*

Hotel Les Trois Rois SA
 Blumenrain 8, 4001 Basel
 Tel. 061 260 50 50, Fax 0 61 260 50 60
 www.lestroisrois.com,
 marketing@lestroisrois.com

Architekten *Architectes*

Erbauer *Constructeur* Amadeus Merian
 Projekt Umbau 2004 -2006

Projet de rénovation 2004-2006

Christian Lang, Arch. Reg. A/SIA /
 Villa Nova Architekten AG
 Steinenring 23, 4051 Basel
 Tel. 061 273 09 01, Fax 061 273 09 02
 www.villanova.ch, info@villanova.ch

Mitarbeiter *Collaborateurs*

Christian Lang, Monika Rösel, Elmo Höylä,
 Antonio Pedrina, Jochen Brodbeck, Christian
 Steiner, Michèle Hiltbrand, Wendelin Lang

Bauingenieur *Ingenieur civil*

Schnetzer Puskas Ingenieure AG
 Aeschenvorstadt 48, 4010 Basel
 Tel. 061 367 77 77 Fax 061 367 77 70
 www.schnetzerpuskas.com
 info@schnetzerpuskas.com

Mitarbeiter *Collaborateurs*

Tivadar Puskas, Patrick Grieder, Leo Lanz

Bauleitung *Direction des travaux*

Villa Nova Architekten AG in Zusammenarbeit
 mit *en collaboration avec* Gruneko AG

Sanitäringenieur *Ingenieur sanitaire*

Gemperle Kussmann AG, 4052 Basel

Heizungs-, Lüftungs-, Klimatisierungsingenieur *Ingenieur en chauffage, ventilation et climatisation*

Gerd Schneider, Tebit GmbH, 4132 Muttenz

Elektroingenieur *Ingenieur en électricité*

Schwarz + Partner AG, 4153 Reinach

Landschaftsarchitekt *Architecte paysagiste*

Fahrni und Breitenfeld Landschaftsarchitekten
BSLA, 052 Basel

Bauzeit *Année de construction*

1844

Architekt *Architecte*

Amadeus Merian

Eröffnung *Date d'ouverture*

15.02.1844

Projekt *Conception*

2004 - 2006

Ausführung *Réalisation*

2005 - 2006

Topographische Koordinaten *Coordonnées topographiques*

611 218 / 267 758

Adresse des Bauwerks *Adresse de l'œuvre*

Blumenrain 8, 4051 Basel



Beschreibung

Das Grand Hotel Les Trois Rois als eines der nobelsten Hotels der Schweiz verfügt über eine einzigartige Geschichte und hat im Laufe seines Lebens eine Vielfalt von Persönlichkeiten beherbergt. Das Gebäude liegt direkt am Rhein und wurde 1844 vom Architekten Amadeus Merian erbaut.

Die Hauptaufgaben des umfangreichen Projektes bestanden darin, dem Merianschen Bau seine Authentizität zurückzugeben, das benachbarte Gebäude der ehemaligen Kantonalbank am Blumenrain 2 baulich als Hotelbereich zu integrieren und die heutigen Ansprüche eines 5 Stern Superior Hotels umzusetzen. In enger Zusammenarbeit mit der Denkmalpflege wurden die Fassaden mit dem Zierwerk und der ursprünglichen Farbenvielfalt, die markante ursprüngliche Dachform mit den zwei Türmen und die ehemals prächtigen Eichenfenster wiederhergestellt. Im sorgfältig etappierten Rückbau wurden zahlreiche Vorlagen für Farben, Stukaturen, Tapeten und Gusselemente entdeckt, untersucht und katalogisiert. Auch baulich verschwundene Strukturen kamen zum Vorschein und wurden teilweise, wo sinnvoll, rekonstruiert. Der verschwundene Eingangshof wurde mit seinen Deckenmalereien wieder erstellt und als Flächenkompensation wurde rheinseitig ein neuer Erker geschaffen, welcher die nicht ursprüngliche Rheinterrasse neu gliedert.

Im Inneren wurde der zentrale prächtige Lichthof, die ursprünglichen Gänge als Achsen und die ehemals anglikanische Betkapelle im 1. Obergeschoss freigelegt, respektive zum Teil rekonstruiert. Die beiden teilweise erhaltenen Prachträume im Obergeschoss, das Herzl-Zimmer und die Napoléon-Suite, sowie der Gewölbekeller im Untergeschoss wurden als einzige Räume des Vorgängerbaus restauriert. Das Beibehalten des Holzständerbaus von 1844 erzeugt mit seinen Schräglagen eine besondere, authentische Stimmung und lässt die historische Seele wieder aufleben.

Planerisch wie bautechnisch stellte dieser Entscheid eine unglaubliche Herausforderung dar. Zur Stabilisierung wurden mit neuen Liftanlagen neue Betonkerne eingebracht. Für den Betrieb mussten 7 Aufzüge, mehrere Kellerräume in zusätzlichen Untergeschossen und zahlreiche Technikzentralen mit einer enormen Haustechnik inklusive Gebäudeleitsystem realisiert werden.

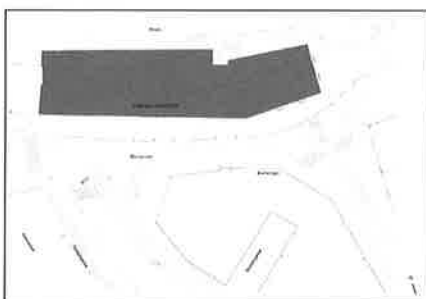
Description

Le Grand Hotel Les Trois Rois, avec son histoire unique, est l'un des hôtels les plus nobles de Suisse. Il a reçu, dans ses murs, une multitude de personnages illustres. Situé directement au bord du Rhin, il a été conçu, en 1844, par l'architecte Amadeus Merian.

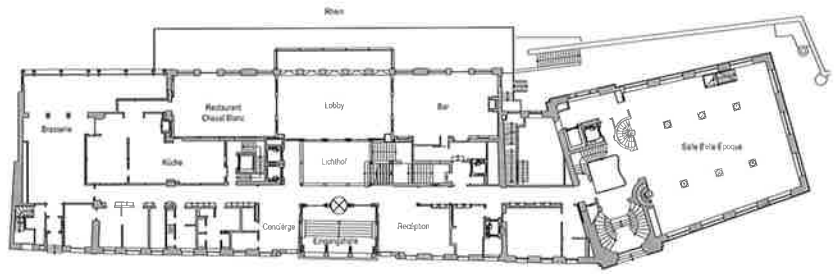
Les principaux défis de ce projet d'envergure étaient de rendre à cette œuvre de Merian son authenticité, d'y intégrer constructivement et fonctionnellement le bâtiment adjacent de l'ex-Banque cantonale sur le Blumenrain no 2, et d'adapter le tout aux exigences d'un hôtel 5-étoiles supérieur de notre époque. En parfaite collaboration avec les responsables de la protection des monuments, on a pu rétablir les façades avec leur décor et leur polychromie originaux, la forme caractéristique ancienne de la toiture avec ses deux tourelles et les magnifiques fenêtres en chêne du bâtiment original. Lors d'une déconstruction soignée par étapes, on a ainsi découvert, analysé et catalogué de nombreuses références pour les couleurs, les travaux de stuc, les tapisseries et les éléments en fonte. Des structures anciennes et disparues ont refait surface et ont été reconstruites là où on a pu les réutiliser. La cour d'entrée avec ses plafonds revêtus de peintures a été rétablie. Du côté du Rhin, un oriel donne sa structure à la terrasse sur le fleuve qui, elle, n'était pas originale. Sa surface compense celle qu'on a perdue ailleurs.

A l'intérieur, on a pu rétablir et en partie reconstruire la magnifique cour de lumière centrale, les couloirs anciens qui donnaient leurs axes au bâtiment, et l'ancienne chapelle oratoire anglicane au premier étage. Les deux pièces d'apparat à l'étage supérieur en partie conservées, la chambre Herzl et la suite Napoléon, ainsi que la cave voûtée au sous-sol ont été les seuls locaux du bâtiment original à avoir été restaurés comme tels. Le maintien de la construction en bois de 1844 avec ses poteaux inclinés confère à l'ensemble un cachet particulier et authentique et lui rend son âme historique.

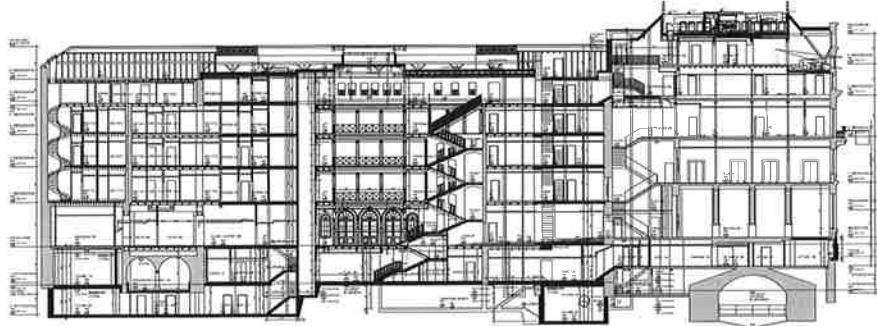
Cette décision a déclenché une tâche incroyable, sur le plan du projet que de sa réalisation technique. Pour stabiliser l'ensemble, on a créé de nouveaux noyaux en béton qui logent les ascenseurs. Pour assurer l'exploitation, 7 lifts ont été nécessaires. On a réalisé encore plusieurs locaux en sous-sol dans des niveaux nouvellement créés, des centrales techniques et de très nombreux composants techniques et domotiques.



Situationsplan/Plan de situation



Erdgeschoss Rez



Andere Teilnehmer Autres intervenants

Fotogrammetrie *Photogrammétrie*
Erik Schmidt
Restaurator *Restauration* Stefan Buess
Innenarchitekt *Architecte d'intérieur*
Erik Reichenbach
Logistik *Logistique*
Jean-Claude Loosli, Gruneko AG
Controlling *Contrôle*
Arthur Moser, Gruneko AG

Geöffnet Ouverture

Ganzes Jahr *Toute l'année*

Klassifizierung Catégorie

5* superior

Mitglied Affiliation

Leading Hotels of The World
Swiss Deluxe Hotels

Zimmeranzahl Nombre de chambres

101 davon 43 Doppelzimmer, 40 Einzel, 11 Junior-Suiten, 6 Suiten und 1 Presidential Suite

101 dont 43 doubles, 40 simples, 11 junior suites, 6 suites et 1 suite presidential

Restaurants Restaurants

3 plus 1 bar

Daten Caractéristiques

Grundstückfläche
Surface du terrain 1764 m²
Überbaute Fläche
Surface bâtie 1764 m²

Bibliographie Bibliographie

Schweizerische Kunstführer GSK
Anne Nagel - Das Grandhotel Les Trois Rois in Basel
Bern-2007

Fotos Photos

Arnt Haug, DE- 22587 Hamburg