

Zurlinden-Villa zeigt sich in neuem Kleid

Die Stadt Aarau und der Schweizerische Turnverband STV präsentieren die Zurlinden-Villa, umgebaut, saniert und restauriert. Die Liegenschaft an der Bahnhofstrasse 38 ist Sitz der Geschäftsstelle des Schweizerischen Turnverbandes (STV) und steht im Eigentum der Einwohnergemeinde Aarau.

Die Bahnhofstrasse ist die Hauptachse und die urbane Mitte von Aarau. Sie ist im ISOS (Inventar der schützenswerten Ortsbilder der Schweiz) als wichtige Repräsentationsachse des 19. Jahrhunderts erwähnt und wird von zahlreichen Zeitzeugen gesäumt. Eine der wichtigsten dieser historischen Bauten ist die Zurlinden-Villa, deren Bedeutung für das Stadtbild durch ihre Lage in der Blickachse der Kasinostrasse noch erhöht wird.

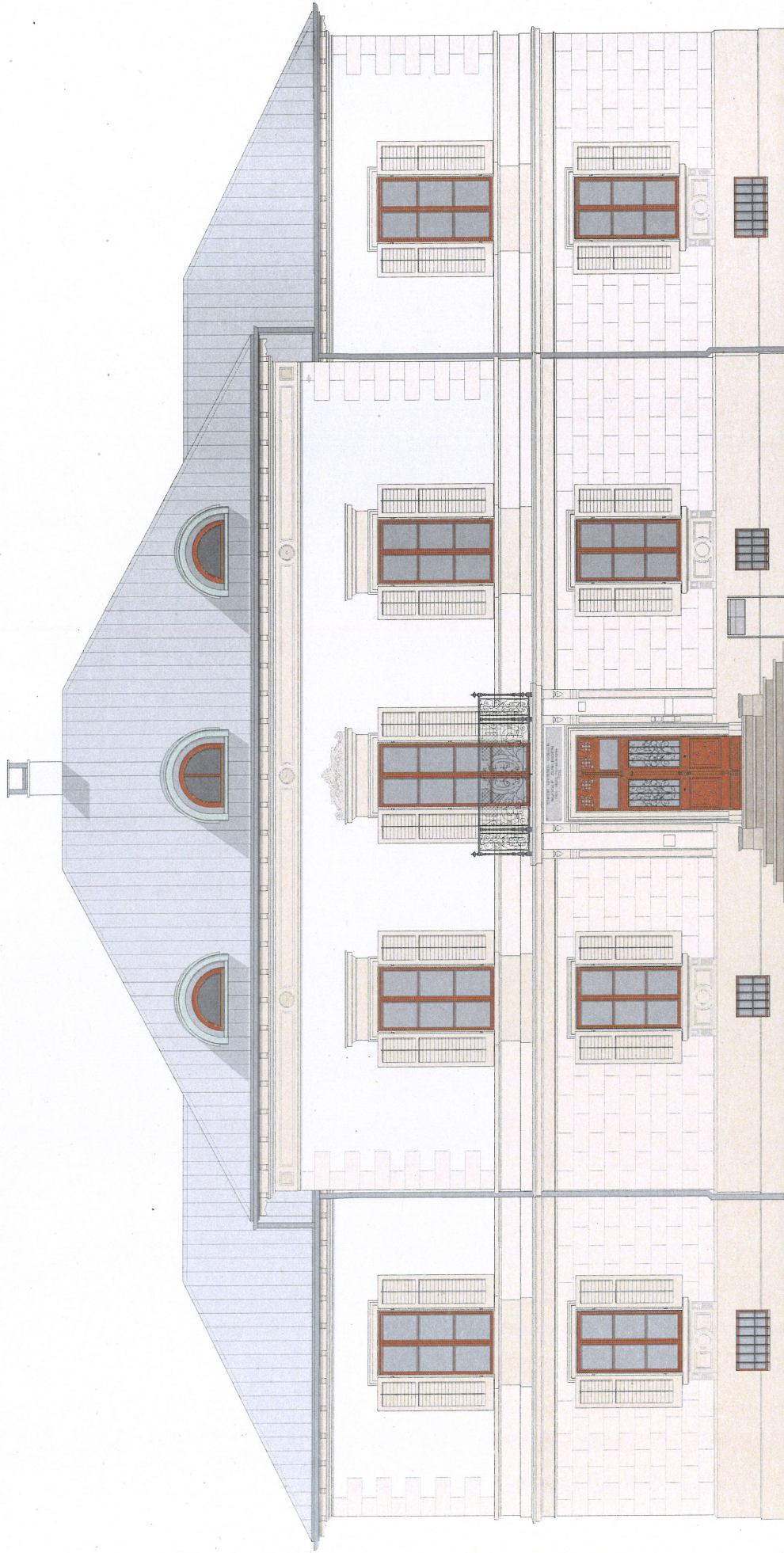
Im Auftrag der Stadt Aarau wurde im Jahr 2009 eine Nutzungsanalyse (Gebäudeanalyse) durchgeführt. Ein restauratorischer Untersuchungsbericht ergänzte den Befund hinsichtlich der wertvollen Ausstattung der Villa. Nachdem über Jahrzehnte immer wieder renoviert und umgebaut wurde, war klar, dass grosszyklische Erneuerungen nicht weiter aufgeschoben werden können und dass neben der Beseitigung einiger Umbausünden auch die fachgerechte Renovation der historischen Bausubstanz nötig ist.

Der Einwohnerrat bewilligte an seiner Sitzung vom 14. Dezember 2015 einen Baukredit von 4,28 Mio. Franken für die Sanierung. Der STV beteiligte sich mit rund 1 Mio. Franken an den Sanierungskosten. Aufgrund der wertvollen Bausubstanz trug die Denkmalpflege ebenfalls einen Beitrag von rund 425'000 Franken bei.

Nach der Renovation, unter der Leitung des Basler Architekten Christian Lang (Architekturbureau Villa Nova Arch. / Projektleitung Vera Rinker-Roth), werden im ganzen Haus Elemente aus über 160 Jahren Baugeschichte sichtbar: bauzeitliche Elemente um 1866, die dunklen Holzelemente aus der Zeit Friedrich Rudolf Zurlindens (um 1890), die seitlichen Anbauten des STV (um 1930), die Anbaute im Souterrain aus den 1980ern, die in den 1990er Jahren zu Büro und Sitzungszimmer ausgebauten Estrich und Mansardenzimmer sowie die Massnahmen der laufenden Sanierung (2017). Das Treppenhaus, die Zurlindenstube und der Empfangsraum bilden in Absprache mit der kantonalen Denkmalpflege die Schwerpunkte der restauratorischen Arbeiten.

Die Villa war über die Jahrzehnte im Dickicht 'eingewachsen'. Unter der Leitung von Fontana Landschaftsarchitektur wird die Villa zudem im Gedanken der ursprünglichen Anlage freigestellt und bepflanzt. Die chaussierten Flächen geben der ganzen Anlage die ehemalige Grosszügigkeit zurück.

Die Sanierungsarbeiten der Liegenschaft dauerten von Sommer 2016 bis 2017 an. Die Zurlinden-Villa präsentiert sich heute, nach elf-monatiger Sanierung, in ihrem neuen Kleid. Wenn auch Sie die Zurlinden-Villa in ihrer vollen Pracht bewundern wollen, dann erhalten Sie am Tag der offenen Tür, am Samstag, 1. Juli 2017, die Möglichkeit dazu.



Sanierung Zurindenvilla STV Bahnhofstrasse 38		5000 Aarau	
Stadt Aarau Stadtbauamt Rathausgasse 1		5000 Aarau	
AUSFÜHRUNG DACHGAUBEN / NORD FASSADE V1			
Bauentscheid Nr. : 487	±0,00 = 386.29 m.ü.M	Gez. RF	Dat. 25.07.16
Villa Nova Architekten AG Tel. : 061 273 09 01 Fax : 061 273 09 02		VILLA NOVA ARCHITECTEN AG	
PI. Nr. : ZUV_51_50_DACHG_50		Mst. 1:50	
Format: A2		info@villanova.ch	

INDEX:

ZUV

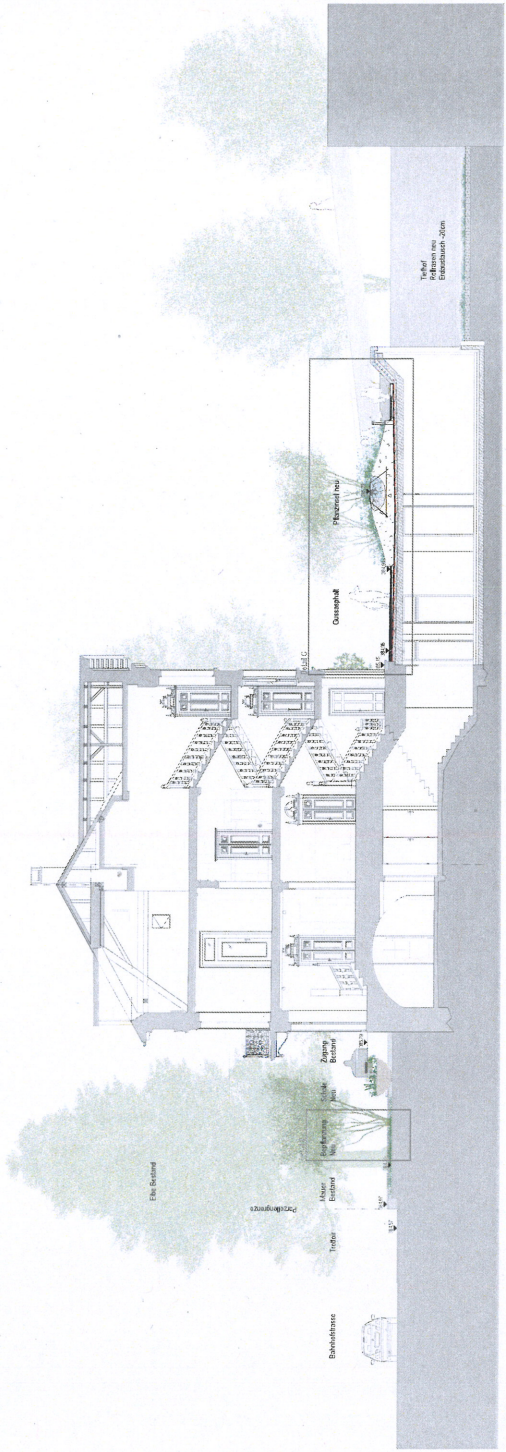
Bild Server: DMS/Server/Local - BMA Server 19 ZUV_Ausführung



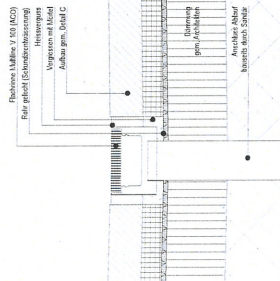
Revisiert	Änderung	Bearbeitung

Alle Höhen, Meter und Angaben, wenn nicht anders angegeben, sind in Metern anzunehmen und die Basis der Arbeit zu nehmen und die Höhen zu korrigieren.
 Alle Abstände, wenn nicht anders angegeben, sind in Millimetern anzunehmen und die Abstände zu korrigieren.
 Alle Maße sind in Metern, abgerundet auf 10 mm, anzunehmen.

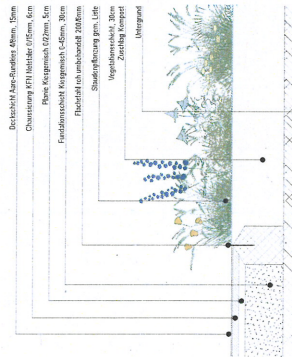
Alle Höhen sind in Meter, abgerundet auf 10 mm, anzunehmen.



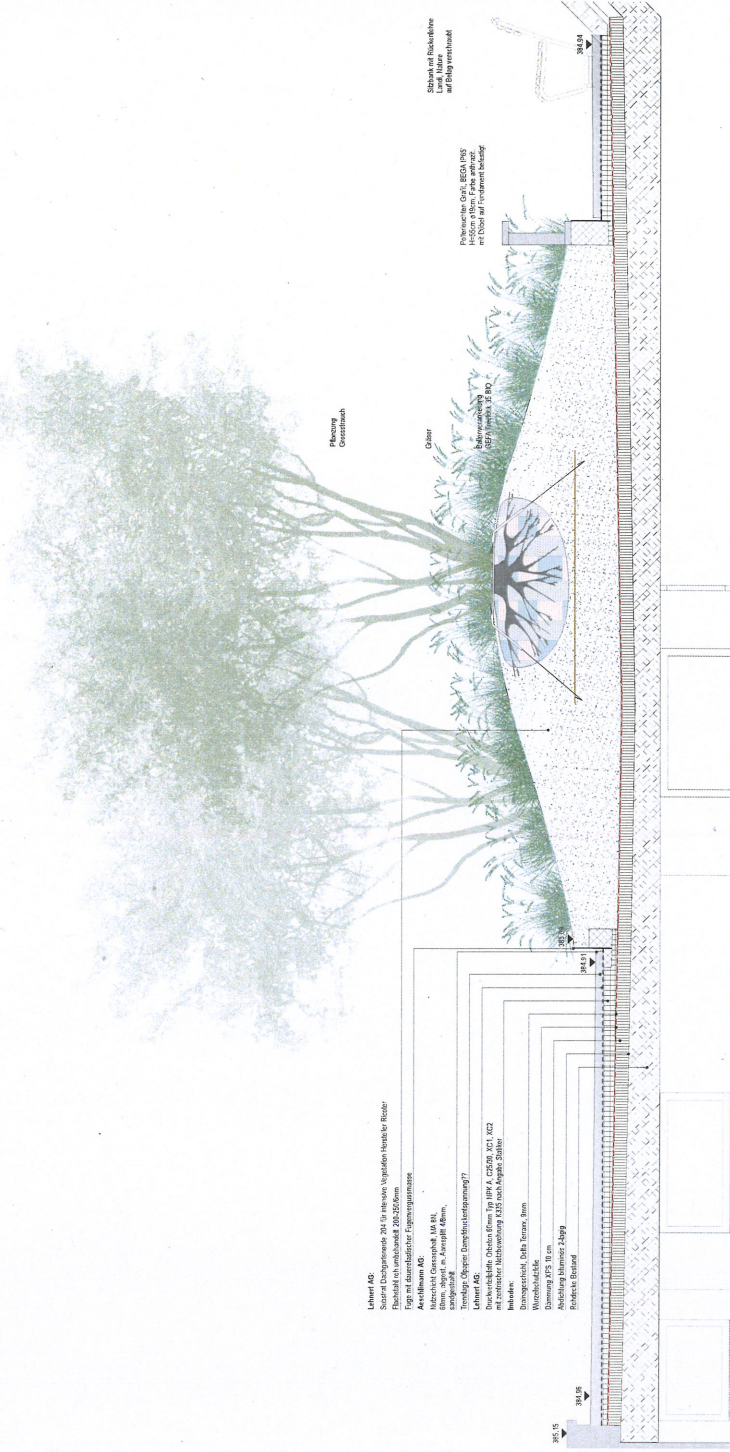
Schnitt D-E
M 1:100



Detail A
Fenster
M 1:5



Detail B
Chenestattung / Stiebler anstrich UG
M 1:20

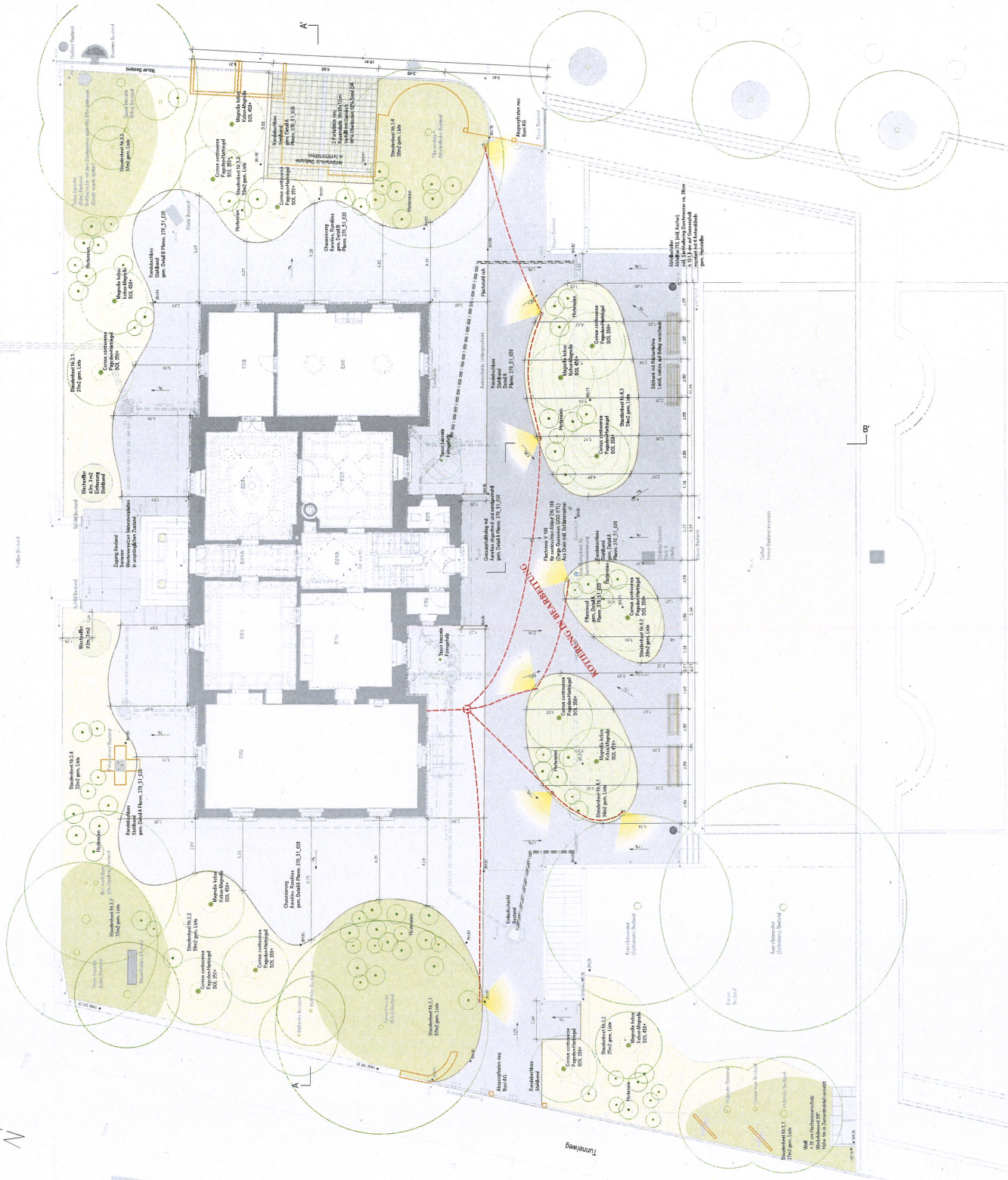
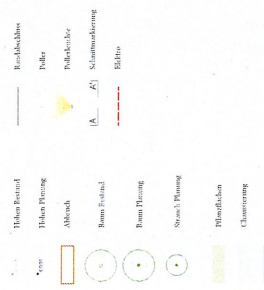


Detail C
Gussasphalt über UG
M 1:20



Bestand: Altes Schulhaus
Bestand: Altes Schulhaus
Bestand: Altes Schulhaus
Bestand: Altes Schulhaus
Bestand: Altes Schulhaus

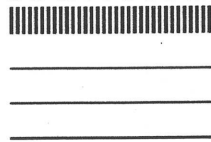
Alle Flächen, Räume und Anlagen (ausser den im Plan gekennzeichneten Flächen) sind zu erhalten. Die Flächen, Räume und Anlagen (ausser den im Plan gekennzeichneten Flächen) sind zu erhalten. Die Flächen, Räume und Anlagen (ausser den im Plan gekennzeichneten Flächen) sind zu erhalten.



Bahnhofstrasse
Vorderstrasse



STADT AARAU



Kommunikationsstelle
Rathausgasse 1
5000 Aarau

T 062 836 05 05
E kommunikationsstelle@aarau.ch
www.aarau.ch

Zurlinden-Villa - Daten

Im spätklassizistischen Baustil 1865/66 von einem Notar Rudolf Lüscher aus Muhen erbaut und reich mit Dekorationsmalerei ausgestattet (die sog. "Berner Böden" sind aus dieser Bauzeit).

1888 kaufte Zementfabrikant Friedrich Rudolf Zurlinden-Richner die Villa, baute sie um und lässt sie wiederum reich mit Schnitzereien, Dekorationsmalereien und Glasmalereien ausstatten (z. B. in der heutigen "Zurlindenstube", im Treppenhaus).

1928 schenkte F. R. Zurlinden die Liegenschaft der Stadt Aarau – mit der Auflage, die Villa dem Schweizerischen Turnverband zur mietfreien Nutzniessung zu überlassen.

Der STV errichtete ein Jahr später die beiden Seitenflügel und baute die Villa auch später für seine Bedürfnisse aus.

1987 kam die Erweiterung um Büroräume im UG in Zusammenhang mit dem Bau der Turnhalle für das KV hinzu (Spätwerk des Architekten Jacques Schader).

1994 wurde das Dach mit grossem Sitzungszimmer ausgebaut.

2016/17 erfolgte die Totalsanierung.

Auskunft für Medienschaffende: Dominique Wyttenbach, Projektleiterin Sektion Hochbau,
T 062 836 06 61